



# הלכות לולב סימן תרמה

ביאורים ומוספים

## [ביה"ל ד"ה ועדין]

משמע דבעינן שיהא פלו קטטה. (צריך עיון ככל מה<sup>43</sup>).

43) דעת החזו"א (או"ח סי' קמו ס"ק כא, כד-כה) שצריך שיהיה כולו מכוסה, ואין להקל כלל בנתגלה מקצת השדרה [אך רק בנתגלה בארבעה הטפחים העליונים פסול, ובמבואר לעיל (הע' 16)]. והוכיח כן גם מלשון השר"ע (סי' ד) שכתב "עד שנמצא כל שדרו של לולב מכוסה בעליון", שמשמע שלא די שרוב הלולב מכוסה, אלא צריך שכולו יהיה מכוסה.

ומ"מ גם אם מכוסה החלק העליון של השדרה מחמת עלים ששורשם מתחת לארבעה הטפחים העליונים, כתב החזו"א (שם סי' כז) שכשר, שאם לא כן באופן שנשלמו הארבעה טפחים ברוק בין עלה לעלה, נמצא שתחילת הארבעה טפחים הוא מגולה במקצת ופסול, ובהכרח שאף העלה שתחת הארבעה טפחים מועיל לכיסוי הלולב, והוסיף, שבאופן זה העלים התחתונים המשמשים להכשיר את הלולב נכללים בכלל מנין עליו לענין צמצו רוב עליו, וראה עוד מה שהסתפק שם באופנים נוספים.

## [משנ"ב ס"ק כה]

על-כן אין להקל בזה כל זמן שיש צריך לציר<sup>44</sup>.

44) ובשעת הדחק כשאין לולב אחר ומותר לו לקחת לולב יבש, ראה לקמן (סי' תרמט ס"ק נח) שהביא ארבעה חילוקי דינים אימתי מותר לברך על לולב זה.

## [משנ"ב ס"ק כח]

ואם נקטם<sup>45</sup> וכו', דהעלה העליון האמצעי שעל השדרה<sup>46</sup> וכו', אם נקטמה פסול<sup>47</sup> וכו', ואפילו נקטמה העלה הזאת ככל-שהוא<sup>48</sup>.

45) ואם ניקבה התימות העליונה, הביא הבית השואבה (דיני לולב סי' יג) שדעת השר"ת בית דוד (סי' תמו) שכשר, וטעמו משום שלא מצאנו פסול נקב רק באתרוג ולא בלולב, וכן מבואר בבכורי יעקב (סי' ז). מאידך, הבית השואבה (שם) פקפק בזה מכח דברי הר"ן (סוכה יד, א בדפי הר"ף ד"ה נקטם) שעשו את ראשו של הלולב כחוטמו של אתרוג, והסיק שנכון להחמיר לכתחילה ביש לו לולב אחר שלם לגמרי, אכן, המשניב לא הזכיר כלל פסול של ניקבה התימות.

46) ומה שמצוי בלולבים שיוצא מראש הלולב קוץ דק וארוך, ראה לעיל (סי' יד) מה הדין בנקטם הקוץ.

47) ובשיש ספק אם נקטם העלה האמצעי, דעת הנרי"ש אלישיב (תורת ד' מינים סי' ו הע' יב) שראוי לברך על של חבירו שודאי לא נקטם. ובהגדרת ספק נקטם שיש להחמיר בו, הורה הגר"נ קרליץ (מעדני שלמה עמ' פז והע' יט) שיש להחמיר רק כשיש ריעותא לפנינו כגון שהוא קצת שבור, אבל אם רק עלה אחד גבוה מחבירו אין זה נחשב לריעותא, ואף שלא כדאי לקחת לולב שעלה אחד גבוה מחבירו, וראה לעיל (הע' 21), מ"מ מעיקר הדין אי אפשר לפסולו [עוד כתב שם, שולוב שהעלים העליונים נגמרים חיים מאד בעין מחט, עדיף לא לקחתם כי יש חשש שאולי יקטמו, אבל מעיקר הדין הם כשרים, כיון שאין ריעותא לפנינו].

והעיצה לברוך לולב שיש בו ספק נקטם, הביא בספר כשרות ארבעת המינים (עמ' ק) שעל פי רוב יש בלולבים 'חור טבעי'

בראש העלה, ולכן אפשר לברוך עם זכויות מגדלת אם ניכר החור כשהוא מעוגל ללא פגם, שאז יש כאן ביותר גמור שלא נקטם ראש הלולב.

48) ופסול זה של נקטם בכל שהוא, האם הכוונה שכל שהוא ממש פסול או רק אם ניכר בהתבוננות העין, דעת הרע"א (כתבים שבטוף ספר דרוש וחיידוש) ששיעור בלשהו בפסולי לולב תלוי בטעם הפסול, שאם הפסול הוא משום 'הדר', אין לפסול בזה רק כנראה על ידי התבוננות העין, וברעת המבי"ט [ראה לקמן (סי' תרמח ס"ק מו) ומה שכתבנו שם], אבל אם טעם הפסול הוא משום 'לקיחה תמה', פסול גם במשהו ממש, וראה לעיל (הע' 30). אכן, דעת הגר"ש אויערבך (מעדני שלמה עמ' פז) שאין כוונת המשניב 'כל שהוא' ממש, אלא צריך שיהא ניכר לעין שנקטם, והגר"ש אלישיב (אשרי האיש חיג פכ"ח אות ח) הורה, שגם אם לא ניתן לראות את הקטינה אלא על ידי זכויות מגדלת, אם זה כדאי קטום יש להחמיר בזה.

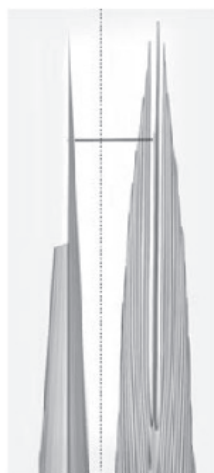
ואם נקטם רק חלק מהעלה אבל נשאר מחובר במקצתו, כתב הבכורי יעקב (סי' יח) שאם החלק שנשאר מחובר הוא רוב רוחב העלה, הרי זה כשר מדין 'רובו ככולו', ובתנאי שאם חוזר ומעמידו נשאר עומד למעלה.

## [משנ"ב ס"ק טו]

ואם קלה הלולב בשני תימות ונקטמה רק אחת מהן<sup>49</sup>, אפ"ש ד"ש ל'קקל<sup>50</sup>, וכן קצוץ בספר בכורי יעקב, ע"ן שם<sup>51</sup>.

### (49) כזה

הלולב המסתיים בתימות אחת ונקטם רק עלה אחד ממונה והעלה האחר נשאר שלם כזה



כתב הבכורי יעקב (סי' טז) בשם שר"ת בית דוד (סי' תמו) שכשר, והביא השדי חמד (מערכת ד' מינים סי' ב אות ד) שמבואר כן מלשון הב"י (ד"ה דע שהר"ן), שכתב שכשיש שני עלים ונקטמו שניהם פסול כיון ששניהם חשובים ראש אחר, ומשמע שהוא הדין אם כלה הלולב בעלה אחד שני פני העלה חשובים אחד, ואם נקטם רק צד אחד של העלה הרי זה כשר, אמנם, העירו השדי חמד (שם) והבית השואבה (דיני לולב סי' יב), שהבית דוד (בסי' תמח) חזר בו ופסל, וכן העתיקו הכף החיים (סי' מב) המשך בעמוד הבא

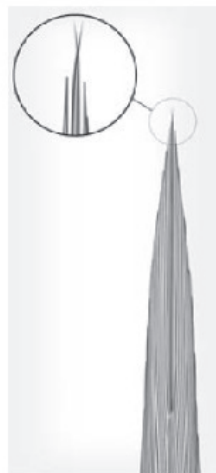


## הלכות לולב סימן תרמ"ה

### ביאורים ומוספים המשך

הגרשו"א איערברך (הליכות שלמה סוכות פ"ו ס"ו, כשרות ארבעת המינים עמ' ר) שאין הלולב נפסל משום 'הימנק' אלא אם כן נתקמו העלים ואינם יכולים שוב להתחבר יחד. וכן דעת הגר"ש זאנר (קובץ מבית לוי ח"ב עמ' לב) שפסול רק אם גם כשיניחוהו על השולחן יראה מרוחק כעין זה V [אכן, בארחות רבנו (שם) הביא שלעצמו החמיר החזו"א בכל שהוא]. אמנם הגרי"ז מבריסק החמיר בזה, וכתב בשו"ת תשובות והנהגות (ח"ג סי' קפ"א אות ד) שהגרי"ז לא פסל 'הימנק' כל שהוא מדינא, רק שלעצמו היפש לולב מהודר שאין בו מקום אפילו לחקור על כשרותו, ומוזה נהגו בן גם כמה מתלמידיו.

54) אמנם אם התיזות מסתיימת בשוה, אבל מסוף העלים יוצאים שני קוצים דקים, והקוצים הם 'הימנק' בזה וצ"ל, דעת הגרי"ז קרליץ (חוט שני שם, ובהלכות שבת שם אות ו) שאם הקוצים הם קטנים כדרך הלולבים, כשר, אבל אם הם גדולים יותר מהרגיל, פסול משום 'הימנק' [ראה לעיל (סי' ד) שהבאנו את דעת הפוסקים לענין נקטם הקוץ, הוא הדין לענין פסול 'הימנק', שאם לא נחשב כחלק מהלולב אזי אין בזה גם משום פסול 'הימנק'].



ולולב שנחלקה תיומתו ונתרחקו שני חלקי העלה מעט, אך מחמת שהעלה מתעקם ברוחבו אין רואים את הרווח שבין שני העלים, כתב הגרי"ז קרליץ (חוט שני סוכות שם סי' א בדין לולב שנחלק אות א) שאין זה נחשב 'הימנק' אף שהעלים מובדלים, כיון שאין ניכר שיש הפסק ביניהם.

ולולב שיש בעליו האמצעי 'הימנק', אלא שיש 'קורא' שדבוק בין עלי התיזות, ומחמת דיבוק הקורא אינו נראה כ'הימנק', הורה הגרי"ז קרליץ (חוט שני שם סי' ב ד"ה עוד פרטים אות ד ושבת שם) שאם מחמת הקורא אין ה'הימנק' ניכר, הלולב כשר, כיון שכעת אינו נראה כ'הימנק', ולכן אין להוריד את הקורא, וכן דעת הגרי"ז קניבסקי (ארחות רבנו ח"ב עמ' רלח-רלט) והוסיף, שאין חוששים שמא יפול הקורא (אם ראשי העלים מכוסים בקורא, ראה מה שכתבנו לעיל (הע' 28)).

55) ולתקנו ברבך, כתב הר"ע תורה (ס"ז) שאם לא נעשה 'הימנק' ממש והיינו שאם יקרב חלקי העלה זה לזה יראו כעלה אחד [לעיל (הע' 53) הבאנו את דעת המהרש"ם אימתי נחשב ל'הימנק'], יש להכשירו על ידי רבך. וכן דעת הגרי"ז קרליץ (חוט שני שבת שם אות ה), דעת הגרי"ז פישר (בהסכמה לספר ארבעת המינים השלם) שאפילו אם נעשה 'הימנק' ממש כשר, כיון שכל פסול 'הימנק' הוא משום שנראה כשנים, וכשדבוקם הרי לא יראו המשך בעמוד הבא

שפסול. והחזו"א (או"ח סי' קמ"ה סי' ו-ח) הכשיר לולב זה, וביאר שאין בזה לא פסול של נקטם, ולא פסול של הימנק. ודעת הגרי"ש אלישיב (אשרי האיש ח"ג פכ"ח אות ח) שפסול.

50) ולענין אם נחלקה אחת מהן, פסק לעיל (סי' טו) שפסול. והקשה החזו"א (שם סי' ה) שאם נחלקה אחת מהן הדין שפסול, כל שכן שכשנקטמה אחת מהן צריך לפסול. ועוד הקשה, שהרי הכשיר המשני בנקטמה אחת מהן, אם כן מדוע נחלקה פסק שהלולב פסול, והלוא יכול לקטום את ראש התיזות ויוכשר. ולכן סובר החזו"א שהמחמירים בנחלקה אחת מהתיזות הוא הדין שמחמירים בנקטם מקצת, אבל לדינא יש מקום להקל בנחלקה אחת מהן, והוא הדין בנקטמה אחת מהן. וראה עוד בהערה הבאה.

51) שביאר (סי' טז) ששונה דין נקטם אחד מהם מדין נחלקה אחת מהתיזות, שהרי את רגלי שני העלים כאחד, וממילא אם נחלק אחד מהם הלולב פסול. שכיון שנחלק אין התיזות שלמה, מה שאין כן לענין נקטם שאם את מהשיבים את שני העלים כאחד, הרי זה נקטם רק חצי מן התיזות, וכשר לדעת השו"ת בית דוד שהובאה לעיל (הע' 49) [אכן, לפי מה שפסקו שלא בשו"ת בית דוד, אם כן גם בנייר כזה פסול].

#### [בית דוד אב"ד]

הק"א ד"ש ג'לאו הכי הרבה דעות להקל אין להחמיר לענין פסול.

52) ודעת החזו"א (או"ח סי' קמ"ה סי' ז) שקשה להקל בזה, וכמבואר בבבאור הגר"א (ס"ז) שדעת רוב הפוסקים להחמיר בזה. אמנם הוסיף, שמרובי האחרונים למדנו שבנחלק רוב התיזות, אם אין לו לולב אחר יש לברך עליו.

#### [משני סי' לב]

מקל מקום גי'ן שְׁנֵי עָרְבֵי הַסֵּךְ<sup>53</sup> עַד שְׁנֵי עָרְבֵי הַסֵּךְ<sup>54</sup>, פסול<sup>55</sup>, ויש לנהר הרבה כנה<sup>56</sup>.



53) ואם נסדק מעט, כתב הר"ע תורה (ס"ז) שאף אם הסדק ניכר לעין מחמת החלל שבין שני חלקי העלה, אם אין מרוחקים הרבה זה מזה הרי זה כשר, משום שנראה לכל שהם אחד, שהרי כשמניח את הלולב על איזה מקום או כשמנענע נוגעים החלקים זה בזה. וכן מצד החזו"א (או"ח סי' קמ"ה סי' ח) שאם נסדק ומתרחק חלק אחד של העלה מחבירו אינו 'הימנק', ורק בנעקמו ההיזין מקצתם לכאן ומקצתם לכאן פסול בזה וצ"ל. ובספר ארחות רבנו (ח"ב עמ' רמב), והגרי"ז קרליץ

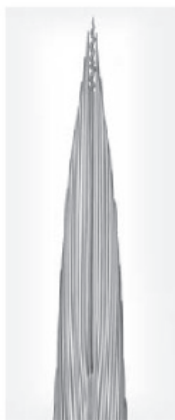
(חוט שני סוכות פ"ג סי' ב ד"ה עוד פרטים, והלכות שבת ח"ד עמ' שנט אות א) הביאו שהחזו"א הכשיר מעיקר הדין אם נטייתם של חלקי העלה זה מזה אינה ניכרת היטב. וכן דעת



## הלכות לולב סימן תרמה

### ביאורים ומוספים המשך

ואם גוף הלולב אינו כוּחַץ, אלא שרק בראשי העלים יש קמטים



כמין שלשלת [ויגוג] כזה **ו**, הורה הגריש וזאנר (קובץ מבית לוי חיד עמי כב) שאינו נחשב כוּחַץ, וכן הורה הגריש קניבסקי (ארחות רבנו חייב עמי רמד) שאם ראשי העלים העליונים נוקובצים בקמטים כשלשלת שבשר, והוסיף, שאף אין בזה שאלה של כפוף, שכן דרך גידולו כך הוא ואינו מוריד מהיחודו. וכן הורה הגריש קניבסקי (ארבעת המינים כהלכתם פ"ב סכ"ד, ארבעת המינים למהדרין עמ' קכד) שאין זה בגדר כפוף, משום שכל שאינו מתקפל ככפתור [ראה להלן ס"ק מא] הרי הוא כעלה רגיל, וכן אין לפוסלו מצד לולב כוּחַץ, משום שלא החכר בפוסקים שזה לולב כוּחַץ.

לפוסלו מצד לולב כוּחַץ, משום שלא החכר בפוסקים שזה לולב כוּחַץ.

#### [משנ"ב ס"ק לג]

או שהוא עָקָם<sup>60</sup>.

60 בפסול לולב עקום, הביא החיים וברכה (אות רלח) בשם הכפות תמרים שאין הברל בין אם התעקם הלולב בעודו על העץ, או שהתעקם רק לאחר שנקטף.



#### [משנ"ב ס"ק לד]

דהיטו הצד שְׁפָנְגָד הַשְּׁפָרָה<sup>61</sup>.

61 כזה **ו** :

כשמים. וראה לעיל (הע' 29) שהבאנו את שאר שיטות הפוסקים בזה.

56 ואם אין לו לולב אחר, דעת החזו"א (ארי"ח סי' קמה ס"ק ח) שכיון שיכול להכשירו על ידי שיקטום את מקום ההימנף, לכן יתכן שבשעת הדחק יכול לברך עליו [וכשם שפסק הרמ"א לעיל (ס"ו) לענין לולב שנקטם ראשו, שבשעת הדחק כשאין לולב אחר מברכים עליו], ואין לפסול את הלולב אלא אם כן כל העלים נתעקמו חציים לכאן וחציים לכאן.

#### [שוע"צ ס"ק לג]

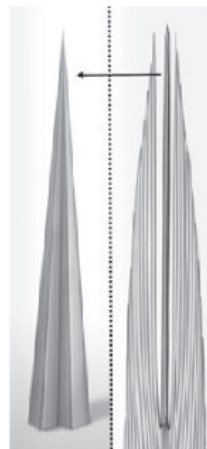
רק העליון שאצל המיוקם העליונה נחלקו עד שהוא שְׁפָנְגָם<sup>57</sup>.

57 וכיון שהביא את דברי המג"א, ביאר הגרי"ש אלישיב (תורת ר' מינים סי' ד הע' ו) שכונתו שראוי להושי' לדעת המג"א שיש פסול 'הימנף' גם בעלים הסמוכים לתיומת. [בעצם דברי המג"א היה אפשר לפרש שהעלים שאצל התיומת נתרדקו זה מזה בלא חלוקה, אמנם כתב הגרי"ש קרליץ (חוט שני סוכות פ"ג ס"ק ב) שמדברי המשגי"ב והחזו"א (ארי"ח סי' קמה ס"ק ח) מבואר שאין נפסל אלא כשנחלקו אותם העלים ולא שנתרדקו זה מזה, אלא אם כן גדל כך כבר בשעת גידולו].

#### [שו"ע ס"ח]

יש לו קמין קוצים שְׁפָרְתוּ<sup>58</sup>, או שְׁנַצְמָת [נְקָרָה]<sup>59</sup>.

58 ואף אם ניטלו כל הקוצים, דעת הגרי"ש אלישיב (תורת ר' מינים סי' ב הע' יח) שפסול, וטעמו משום שלולב שיש בו קוצים הריהו כמין אחר.



59 ולולב תתיומתו האמצעית מורכבת מארבעה עלים [כזה W] **ו**, הורה הגרי"ח קניבסקי (ארבעת המינים למהדרין עמ' קכו) והגרי"ש קרליץ (חוט שני סוכות פ"ג ס"ק ב) עוד פרטים אחרים (ז) שאין ללולב זה דין לולב כוּחַץ, אלא שהוא נדון כלולב עם שתי תיומות, שאם נחלקו זה מזה לשיטת הגאונים [ראה מה שכתבנו לעיל (ס"ק טו)] נדון כנחלקה התיומת.

ובגדר לולב שנצמת ונכחץ, כתב האור זרוע (ח"ב סי' שו) שנחכחצו צידי העלים כעין בית קיבול ונכנסו זה לתוך זה.

