



## הלכות שבת בימן שער

### ביאורים ומוספים

#### [משנ"ב ס"ק יז]

לא בעינן שום תקיף (11).

(11) אמנם בבית מאיר (סי' שנו' ט"א) כתב לחלוק על דברי הרמ"א ושמקורו מדברי הגהות מיימניות, ולדעתו האיסור לדלות מהבור הוא משום שהבור נחשב לרשות בעין בית, כיון שמשמש לצורך האדם, ואסור לדלות ממנו מים לחצר של רשות אחרת אף שאינו מכניס לבית, ולעיל סי' שסו ס"ק ב' הבאנו מהלוקת הבית מאיר החזו"א בנדרי הרשויות שיש להן דין בית.

#### [ביהל ד"ה וכן]

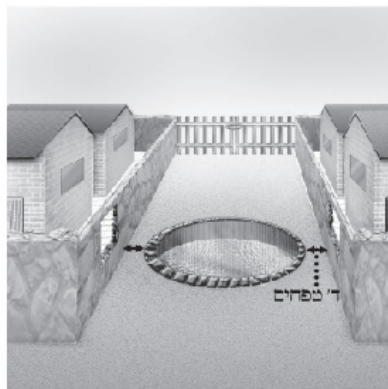
דבב פקדוה ארבעה טפחים גסרין דינה פפי תקרה (12).

(12) טעם דין זה מבואר ברשב"א בהדדשו"י (עירובין פ"ג ב') ובעבודת הקודש (בית נתיבות ט"ג פ"ט), משום שדנים את תחתית המחיצה כפי תקרה. אמנם החזו"א (א"ח סי' קג ס"ק יג) הביא בשם הרשב"א [וכוננו לרשב"א בחידושו פ"ג ב' ד"ה אבל הגאונים], שעל ידי מחיצה רחבה די טפחים שעשויה לשם מותר לדלות אף שאין אומרים בה יפי תקרה [משום שאין אומרים יפי תקרה במחיצה, אלא בתקרה, והספק החזו"א שם בגדר הדבר מתי נחשבת תקרה ומתי מחיצה, שהרי בתוך הבור עובי המחיצה הוא תקרה נמורה, וראה בחידושי הרשב"א (שב' יד, א) שכתב, שכל שהמחיצה כשיער גובה עשרה יש לה שם מחיצה, ולפי זה כתב החזו"א, שיתכן שלדעת הרשב"א מותר גם באופן שהתקרה משופעת או שהיא מלאה פגמות אף שאין אומרים בה יפי תקרה, משום שהיא רחבה ארבעה טפחים ועשויה לשם מים.

#### [שוע"ס"ב]

באר שבאמצע השביל בין שני כתלי חצרות, אף-על-פי שיש מפלגת מכתל זה ארבעה טפחים ומכתל זה ארבעה טפחים (13).

(13) כזה ו



#### [משנ"ב ס"ק יא]

הינה, שיש כמין גבוי קטן (14).

(14) פירוט, מקום שהוא רשות הודיה, שאילו היה שביל זה מפולש משני צידיו לברמלית או לרשות הרבים, התבאר בשו"ע לעיל (סי' שנו' ט"א) שאסור לדלות מהבור כשהוא רחוק די טפחים מהבתים, אלא אם כן יש סביבו חוליה נבונה ו' טפחים.

#### [משנ"ב שם]

והוא שיש לשתי החצרות (15).

(15) אבל אם הבאר שייכת רק לבני חצר אחת, נותנים אותה להם לשימושם בכל ענין, והוסיף הערוך השלחן (סי' ה'), שאפילו אם בימות החול הם נותנים רשות לבני החצר השניה לשאוב ממנה, מים בשבת אסור להם לשאוב, משום שאין סביר שעל ידי טובה שעושים להם בימות החול יגיע להם הפסד בשבת.

#### [משנ"ב ס"ק יב]

ומה שכתב בלשון פלי-שפון (16).

(16) טעם אחר כתב התוספת שבת (סי' ז'), שכשאין בין הבאר לכותל ארבעה טפחים נחשב המקום שביניהם למקום פטור, והרי הוא בטל לגבי שתי החצרות, ולכן יכולים למלא מהבאר לחצרות דרך מקום פטור, וכמו שנתבאר לעיל (סי' שנו' ט"ק ד'), והוסיף, שמה שאסר השו"ע לחלן (סי' ה') לגבי חורבה להשתמש דרך חלון, היינו משום שרגילים להשתמש הרבה בחורבה, ולכן אסרו אף שאין החוקת זו מוז ארבעה טפחים, מה שאין כן בבאר שאין להם שם שום תשמיש חוץ ממילוי מים.

#### [משנ"ב שם]

פינן דאין פשמישין אלא דהך אורי (17).

(17) ואם הבאר קרובה לחצר אחת תוך ארבעה טפחים, ולחצר האחרת היא רחוקה יותר מארבעה טפחים או ארבעה טפחים בדיק, כתב הערוך השלחן (סי' ה') שנותנים אותה לחצר הקרובה, וכן מבואר במשנ"ב לעיל (סי' שעה ס"ק ז') לגבי עמוד שבחצר, שאם הוא מופלג די טפחים מהמרפסת נותנים אותו לחצר.

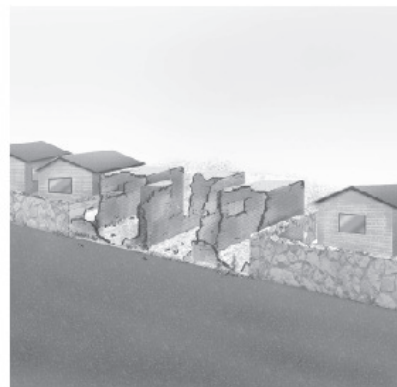
#### [משנ"ב ס"ק יד]

דהוי השביל פתח פתחין פתוחות לשביל, משמע שאל לפירש את דברי השו"ע, הקשה התוספת שבת (סי' ז'), שהשו"ע העתיק את לשון הרמב"ם (פיג מהל' עירובין ה"ג), והרי דייק המסד משנה (שם ד"ה אף על פי) מסתימת לשון הרמב"ם שהחזיר גם כשהחצרות בתוחות לשביל, באופן ששואב דרך החלונות וזכעם הדבר כתב התוספת שבת (שם), שכיון שיקר התשמש הוא דרך האויר, הולכים אחר עיקר התשמש, המחציה (סי' ד') ביאר, שכיון שלא עירבו ובשבת אסור להם להשתמש בשביל דרך החצר, נחשב החלון לעיקר התשמש, ואם כן מודע לא כתב הרמ"א בלשון וי"א שדוקא, ונשאר בצ"ע, וכתב המחציה (שם), שמצינו שכן דרכו של הרמ"א בכל מקום שלא נתבאר להדיא בשו"ע להיפך, שאינו כותב בלשון וי"א, אף שבאמת השו"ע חולק על כך.

#### [שוע"ס"ג]

שתי חצרות וביניהם שלשה קרבות (18).

(18) כזה ו



#### [ביהל ד"ה וביניהם]

הנה אסור לזרק לחוץ (19).

(19) אבל אם יש לבני הבית תשמיש קבוע בחורבה, כתב החזו"א (א"ח המשך במילואים עמוד 28





# מילואים הלכות שבת סימן שעה שעו

## המשך מעמוד הקודם

שבתות השנה לגבי בני החצר שעירבה, ומותר לבני החצר שעירבה לדלות ממנו.

**[משני"ב ס"ק ז]**

ובנה הַסֵּפֶח לְכַד סָגִי שֶׁלֹא יִלָּךְ הַדְּלִי לְרֶשֶׁת חֲבֵרָוִל.

7) מבואר בדבריו, שאף על פי שהאיסור הוא שלא ללך הדלי לרשות חבית, עדיין צריך שתהיה ניכרת התפרשה. [ראה מה שכתבנו לעיל ס"ק ד].

**[משני"ב ס"ק ט]**

לפי יְעָאֲנֵי רֵאִים כֵּאלֹו קוֹרָה זֹו נִמְשַׁכֵּת יוֹרְדָת עַד הַמִּים וְחוֹלְקֵת כֵּל רֶשֶׁת לַעֲצֻמָּו.

8) וקורה זו מועילה מדין 'פי תקרה יורד וסותם', וכחבו התוסי (עירובין פו. ב ד"ה קורה) שכלפי ההלכה של 'פי תקרה אין חיסרון של בקיעת גדיים, והריהו מועילה אף לדעת הסוברים שמחיצה תלויה אינה מתרת. וראה מה שכתב בזה הגר"י קניבסקי (קהלות יעקב עירובין סי' א).

**[משני"ב שם]**

שְׁאֵין דְּלִי קְהֵלֵךְ יוֹתֵר מֵאַרְבָּעָה סָפָהִים<sup>9</sup>.

9) וטעם החילוק בין מחיצה שצריך היכר בתוך המיכ, למין קורה שאין צורך היכר, כתב הא"י (ס"ק ב) שכל דין ההיכר הוא כדי שלא יזלה מרשות חבירו, ובקורה שזוהי רחבה ארבעה טפחים בין כך לא יזלה מרשות חבירו. עוד כתב, שבמחיצה כיון שאין פיה יורד וסותם עד למטה צריך היכר בתוך המיכ. מה שאין כן בפי תקרה שיורד וסותם עד למטה אין צורך היכר.

**[ביה"ל ד"ה בוח]**

אֶפְלוּ אִין מִימֵי עֲקָקִין עֲשָׂה סָפָהִים<sup>10</sup>.

10) בטעם הדבר שהם אסורים זה על זה, כתב החו"א (ארוח סי' קכ ס"ק ו) שכן שהמים מעורבים נחשב הדבר כמו שניהם משתמשים בכל הבור, ונמצא שכל אחד משתמש בחלק הבור שמעבר למחיצות ואסור על חבירו.

ואם הכור עומד חציו בחצר וחציו ברשות הרבים או בכרמליה והבור עצמו מוקף מחיצת עשרה טפחים, כתב בהגהות מיימוניות (פ"טז מה"ל שבת א"ת ב) שמותר למלא ממנו לרשות היחיד, ואין צורך שוב תיקון. והוכיח בדבריו מהגמרא (עירובין צט, ב), שם מבואר שבור העומר ברשות הרבים ויש סביבותיו חוליה (גדר המקיפה אותו) באופן שמקרקעית הבור עד החוליה יש עשרה טפחים, אם עומד הבור תוך ארבעה טפחים לרשות היחיד, מותר למלא ממנו דרך חלון הנמצא ברשות היחיד ולהביטו לתוך הרשות [וכן פסק השו"ע לעיל סי' ש"ד כ"א]. וכל שכן שמותר לעשות כן אם הבור נמצא חציו בחצר וחציו ברשות הרבים.

אמנם הבית מאיר (סי' ש"ד כ"א) הביא את דברי הריטב"א (עירובין צט, ב ד"ה אמר רב הונא) שהקשה כיצד מותר לדלות מבור שברשות הרבים, והרי כיון שיש זכות לרבים שם הריהם אסורים עליו [וכמו בגג הסמוך לרשות הרבים שבני רשות הרבים משתמשים בו, שאסור לבעל הגג לטלטל מהחצר לגג, כמבואר בשו"ע לעיל סי' ש"א כ"א]. והירך, שלבני רשות הרבים אסור לדלות מהבור אלא אם כן עשו סביבו מחיצה נכחה עשרה [שאז יוכלו לדלות מהבור ולהניח את הדלי סמוך לבור תוך המחיצות], וכיון שלא עשו כן, הריהם מוסלקים את עצמם לכל שבתות השנה לגבי מי שחלונו סמוך לבור. ולפי דברי הריטב"א כתב הבית מאיר (שם), שכל הדותר לדלות מבור העומר ברשות הרבים הוא רק באופן שאין בני רשות הרבים יכולים להשתמש בו, אבל אם מותר להם להשתמש בו ושיש מחיצות סביבו אסור לדלות מבור זה לרשותו משום איסור חצרות. [כלומר, שבבור העומר ברשות הרבים ואין מחיצה סביבו הבור, אין לדון כלפי בעל החצר אלא מחלכות הוצאת, וכל שאין בו איסור הוצאה אין לאוסרו משום איסור חצרות, שהרי אין לשום אדם דיוורין].

ובאופן שהבור נמצא בין חצר שעירבה לבין חצר שלא עירבה, כתב בשו"ת חשורת ש"י (ח"א סי' תרטו) [על פי דברי הריטב"א הנ"ל] שבני החצר שלא עירבה טילקו את עצמם מלדלות מהבור בכל

# הלכות שבת סימן שעה שעו

## המשך מעמוד 490

עליו, והטעם לרש"י אסור, משום ששימוש גרוע של השכן אין כבוזו להטפיל את הדירה אליו ולהפקיעה מהבעלים, אף על פי שהבעלים אינו משתמש כלל, וכל שכן כשהוא משתמש.

ג. כשהבעלים והשכן משתמשים לתבן, לרש"י הדירה אסור, ולתוסי אינו אסור.

ד. כשהבעלים משתמש בתבן והשכן בשלשול, לרש"י אסור, ולתוסי אינו אסור.

ה. כשהבעלים משתמש [שימוש גמור] בשלשול והשכן לתבן, לכל הדעות הבעלים אסור.

ו. כשהבעלים משתמש בשלשול ואף השכן בשלשול, לכל הדעות הבעלים אסור.

ז. כשהבעלים אינו משתמש כלל או משתמש לתבן, והשכן אינו משתמש כלל, לרש"י הבעלים אסור, ולתוסי אינו אסור.

ח. כשהדיו שנים שותפים בדירה ואחד משתמש בחצר או בשאר מקומות הפתוחים לבית [שימושי בית] דרך פתח, והשני אינו משתמש כלל או משתמש בשלשול או לתבן, נותנין לזה שתשימושי דרך פתח.

ט. באופן ה"ל, אם אחד אינו משתמש כלל והשני בשלשול, לכל הדעות נותנין לזה שמשתמש בשלשול.

סי' צד ס"ק א) שגם לדעת רש"י אין בעלי החורבה אסורים עליהם, משום שלענין דירה אינו תלוי בקנין ממון אלא בהשתמשות בדירה, וכשתשימשם על בני הכתים קבוע ותשימשם של בעלי החורבה עראי, נחשב כמו שתשימשם של בני הבית בנחת ובעלי החורבה בקשה, שנותנים את המקום למי שתשימשו בנחת.

והאריך החו"א (שם סי' קכ ס"ק י"א) באופנים שונים של דירה ללא בעלים מתי אסורה או אסורה, ויטוד הדברים הוא, שבמקום שיש לאחד בה שימוש של דירת חצר וכגון שהרשות פתוחה לביתה, ולחבירו הוא שימוש גרוע מצד עצם השימוש שאינו משמש תשימישי דירה, כגון לאחסן עצים, או מצד צורת השימוש שהוא יותר קשה מאשר לראשון, כגון שמשתמש על ידי שלשול או זריקה, הרי הדירה נחשבת רשות של זה שמשתמש בה בדיוורם של חצר, וחבירו אינו אסור עליו את המקום. ונפרט את המקרים:

א. כשהבעלים אינו משתמש בדירה, או משתמש שם לעצים או תבן ושאינו שימוש של דירת חצר, או בשלשול או בזריקה ושהוא שימוש קשה, ויש שכן שביתו פתוח לדירה ומשתמש שם בנחת, גב לרש"י אין הבעלים אסור את הדירה, וכ"כ. [וראה בחו"א יורד סי' קסח ס"ק ו' מה נכלל בשימושי חצר].

ב. כשהבעלים אינו משתמש כלל והשכן משתמש שם לעצים ותבן או בשלשול או זריקה, לרש"י הבעלים אסור על השכן, ולתוסי אינו אסור



## הַלְבוֹת שֶׁתִּי סִימָן שְׁעוֹ שְׁעוֹ

ביאורים ומוספים

והחצר ביניהן, ורק בני עליה אחת עשו גומא בחצר



כזה <sup>22</sup>,  
מתי מותר לבני  
שתי העליות  
לשפוך מיניהם  
לחצר, ומתי מותר  
רק לבני העליה  
שעשו גומא לשפוך  
מים. כמו כן  
מתבאר באיזה אופן  
מותר לשפוך את  
המים.

[משנ"ב ס"ק א]

סנוף לה נגד עליות<sup>23</sup>.

2) פירוש, שמה שהתירו לבני העליה לשפוך מים לגומא, הוא דוקא כשהגומא סמוכה לעליה ואינה רחוקה ממנה, וכפי שיתבאר להלן בביד"ל ד"ה ואחת. [ואינו דומה למה שנתבאר בשו"ע לעיל (סי' שטו ס"א) שאין הבלד היכן עשו את הגומא בחצר].

[משנ"ב ס"ק ג]

אפלו חוץ הגמא להרא<sup>24</sup>.

3) פירוש, מאחר שעירבו כולם יחד, מותר לבני שתי העליות לשפוך מיניהם לתוך גומא אחת שבחצר, אף שהגומא סמוכה רק לעליה אחת, שכיון שעירבו יחד, מותר להם להוציא מים ששבתו בביתם לחצר.

[שעה"צ ס"ק ב]

והשם לזה עין בסימן שנו במשנה בריה"ט קצ"ה קטן ח'<sup>25</sup>.

4) שם כתב, שמי שעשה בחצרו גומא שהיא מחוקת סאתיים מים, יכול לשפוך לתוכה כל מה שירצה, משום שחכמים תיקנו לעשות גומא משום היכר שלא יוציא להדיא לרשות הרבים, וכיון שעשה היכר יכול לשפוך שם כמה שירצה, אף שבראי המים יצאו לחוץ, והוא הדין באן כששניהם עירבו יחד וחשובים כאחד, מותר להם לשפוך כמה שירצו, שכיון שיש להם גומא בחצרם לא ישפכו ישירות לרשות הרבים.

[משנ"ב ס"ק ד]

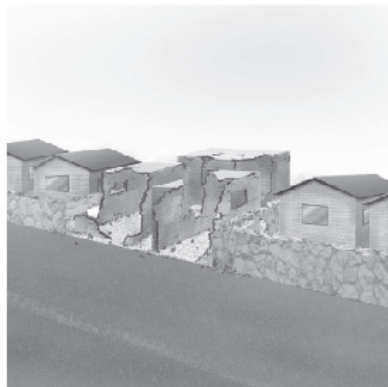
ומורי בשלש מקצת לפני כל עליה ועליה<sup>26</sup>.

5) להבנת הענין יש להקדים, ששינוי במשנה (עירובין פח, א) שרק אלו שעשו גומא מותרים, ונאמר על כך בגמרא (שם פט, א): 'אמר רבא, לא שנו אלא שלא עירבו, אבל עירבו מותרין, וכי לא עירבו מאי טעמא לא, אמר רב אשי, גזירה דילמא אתי לאפקוקי ממאי דבתים להתם'. ומבואר שגם כשלא עירבו, מימי לבני העליה שעשו את הגומא מותר לשפוך את מיניהם לחצר, והטור והשו"ע המשך במילואים עמוד 29

[משנ"ב ס"ק כא]

ימנעת שתי ראשיה לשני הקצרות<sup>27</sup>.

(22) כזה <sup>28</sup>



[משנ"ב ס"ק כג]

רמוציא מרשוחו לרשות השפין שלא ערב עקר<sup>29</sup>.

23) והדו"א הקשה (א"ח סי' צו ס"ק ה), שלא חל שם חפץ על הצואה עד שתצא מהנוף, ואם בן הצואה אינה נחשבת ככליב ששבתו בבית, וכל שלא שבת בבית אין איסור להוציאו מחצר לחצר, ונשאר בצענו.

## סִימָן שְׁעוֹ

### דִּין שְׁתֵּי עֲלִיּוֹת זֶו כְּנֶגְדֵי זֶו הַפְּתוּחוֹת לְחֶצֶר

[שו"ע ס"א]

שתי עליות<sup>1</sup>.

1) הקדמה

פסק השו"ע לעיל (כ"י שנו ס"א ובמשנ"ב שם ס"ק א), שמי שיש לו חצר שגודלה ד' על ד' אמות, מותר לו לשפוך את מימיו לחצר זו, אף אם המים יוצאים לאחור מן החצר לרשות הרבים, כיון שאין מחשבתו לכך, אבל אם החצר קטנה מדי על ד' אמות, איסור לשפוך בה את מימיו.

וטעם החילוק, כיון ששיערו חז"ל שבחצר שגודלה ד' אמות על ד' אמות נבלעות סאתיים מים שהיא כמות המים הנצרכת לשימוש אדם ליום מבלי לטנף את קרקע החצר, ולכן אין לחוש שמא ישפוך את מימיו להדיא לרשות הרבים, אבל אם אין בחצר ד' על ד' אמות, יש לחוש שישפוך מים מרשות היחיד לרשות הרבים, כיון שאינו רוצה לטנף את חצירה.

ומימי, אם עשה בחצר גומא שמחוקת סאתיים מים מותר לשפוך שם, כיון שהמים נשפכים לגומא ואינם מטנפים את החצר, ולכן אין לחוש שמא ישפוך לרשות הרבים, וגם אם לבסוף יצאו המים מכוחו לרשות הרבים הרי זה מותר, כיון שאין מחשבתו לכך.

בסימן זה מתבאר מה הדין באופן שיש בחצר שתי עליות [ובכל עליה היו כמה דוירים] שפתוחות כל אחת למרפסת





