

כיצד נוטל חלק בראש. מקור דין זה, הוא שאמרה תורה (ויקרא ב, ג) 'והנותרת מן המנחה לאהרן ולבניו', ומזה הכתוב למדים שכהן גדול נוטל חלק בראש שלא על ידי חלוקה וההדיט על ידי חלוקה (תורת כהנים צו ט, יא, ורש"י שם ב, ג), שממה שהקדים הכתוב את אהרן לבניו, אנו למדים שכהן גדול נוטל תחילה, ובהכרח שכוונת התורה גם ללמד שיטול שלא על ידי חלוקה, כי אם נאמר שאף הוא נוטל בחלוקה אלא שהוא נוטל ראשון, כיון שנוטל את חלקו אין כל משמעות אם נוטל אותו בתחילה או בסוף, וגם אי אפשר לפרש שיטול על ידי חלוקה אלא שיכול לבחור את המנה היפה מבין המנות, כי שוב אין משמעות אם נוטל בתחילה או בסוף, כי ודאי ישמרו לו שאר הכהנים את המנה היפה, אלא בהכרח כונת התורה בהקדמת אהרן לבניו ללמד שנוטל תחילה ללא חלוקה (רא"ם שם ב, ג, אך ראה בפירושי המלבי"ם והחפץ חיים על התורת כהנים שם, המבארים את דעת התורת כהנים, ששני הדינים - שהכהן נוטל תחילה, ושנוטל שלא על ידי חלוקה, אינם נלמדים מכתוב אחד כדעת הרא"ם, אלא נלמדים משני כתובים). ויש סובר, שהוא נוטל על ידי חלוקה, אלא שיכול לבחור את המנה היפה מבין המנות (רש"י לעיל יד, א).

חטאת זו אני אוכל אשם זה אני אוכל, ונוטל את כל החטאת או האשם [כי בדבר שלם אין זה דרך ארץ לתת לכהן גדול רק מחצית, וכמבואר בגמ' להלן על לחם הפנים, שאין זה דרך ארץ לתת לכהן גדול חצי פרוסה], ויכול לומר לאחיו הכהנים 'אתם תיטלו לכם חטאת או אשם אחרים' (ראב"ד על תורת כהנים צו ב, ה; חסדי דוד על התוספתא כאן, וראה ירושלמי המחלק בין קרבן ציבור לקרבן יחיד). ויש סוברים, שאינו נוטל את הכל, אלא מחצה או כמעט מחצה [שכשם שנחלקו בזה רבנן ורבי להלן לענין לחם הפנים, כך נחלקו בשאר קרבנות] (ע"פ ר"ן מגילה יד, א מדפי הרי"ף, ליקוטי הלכות בזבח תודה, והערות הגר"ש אלישיב כאן). ויש סוברים, שאם הכהן גדול משתתף בחלוקה, אזי הוא נוטל רק חלק מבין החלקים אלא שהוא נוטל חלק יפה שיבחר, אך יכול גם ליטול שלא על ידי חלוקה, ואז יכול ליטול כמה שיחפון (ראה מאירי במשנה לעיל יד, א; מנחת אברהם, ע"פ רש"י שם והרמב"ם מעשה הקרבנות י, יח).

ומכך שנקטה הברייתא שאומר הכהן הגדול חטאת זו אני אוכל, אשם זה אני אוכל, ולא 'אני לוקח', יתכן שיש לדקדק שכהן גדול יכול לתת לאחרים רק ממה שנטל לאכילתו, אבל אינו יכול לקחת כדי לתת לאחרים (ליקוטי הלכות בזבח תודה, ונשאר בצ"ע, וראה בערוך השולחן העתיד פב, יג שכתב, שיכול ליטול בעדו ובעד בני ביתו, אך לא עבור אחרים).

ובקדשי הגבול [שדה אחוזה, חרמים, גזל הגר וביכורים], כהן גדול וכהן הדיט חולקים בשוה [ואמנם דינם להתחלק רק לאנשי המשמר, אך כיון שכהן גדול יכול לעבוד מתי שרוצה, נחשב הוא מאנשי כל אחת מהמשמרות, ולכן חולק עמהם] (ע"פ תוספתא א, ה, רמב"ם בפיה"מ שם, ובכלי המקדש ה, יב, ואבי עזרי שם, המבאר שקדשי הגבול אין הכוונה לתרומות ומעשרות, כי מאחר ויש לבעלים טובת הנאה, פשיטא שהוא יכול לקבוע איהן כהן יקבלם). שרק לענין קדשי המקדש, שהחלוקה תלויה בהקרבה, וכמאמר הכתוב 'לכהן המקריב לו תהיה' [וכל כהני אותו בית אב נחשבים 'הכהן המקריב'] קבעה התורה שכהן גדול המקריב בראש נחשב 'הכהן המקריב' ונוטל חלק בראש, אבל קדשי הגבול אין עניינם להקרבה, אלא לתתם לכהנים, ובה שוה כהן גדול לשאר הכהנים (מנחת אברהם).

כל פינות שאתה פונה לא יהיו אלא דרך ימין למזרת, ולקמן (נה, ב) דורשת הגמ' זאת מפסוק, והוא דין דאורייתא (קריית ספר מעשה הקרבנות ז, יא). והוא דין בבית המקדש ולצרכי עבודה בלבד (רש"י זבחים סב, א, ושם סג, ב, והרש"ש שם סג, א כתב, שבדברי רש"י אלו תמוהים בעיניו, ולא פירוט). ולתיבת 'למזרח' אין משמעות כאן, אלא שבזבחים (שם) הובא מאמר זה לענין כהן העולה בכבש המזבח שהיה בדרום, ופונה לימין שהוא מזרח, והשאירה הגמ' גירסה זו בכל הש"ס (רש"י לעיל טו, ב, ולהלן נח, ב).

הני מילי בעבודתה, אכל הקא חושבנא בעלמא הוא - שבעבודות המזבח, כגון נתינת מנתות על גבי המזבח, שעל הכהן להקיף את המזבח ולתת את הדם בקרנות, ילך דרך ימין, אבל כאשר מחשב את סדר הלשכות, מה לי אם מחשב את ימין תחילה או את שמאל תחילה (רבינו אליקים). ואמנם אין חובה למנות את ימין, אך הטעם שהתנא במסכת תמיד בחר למנות דוקא דרך שמאל, כי פתח התנא בדברי הממונה שאמר 'צאו והביאו שה מלשכת הטלאים', וכיון שפתח בלשכה זו שעמדה בקרן דרומית מערבית, והיתה נראית כעומדת בקרן צפונית מערבית, המשיך התנא בלשכת החותמות שעמדה משמאל לה, שדמתה לה שהיתה באמת בקרן צפונית מערבית, ואחרי שהתחיל למנות מצד שמאל, המשיך וסיים למנות בצד שמאל (בעל המאור).

ואמנם מקור דין 'כל פינות שאתה פונה לא יהיו אלא דרך ימין' נלמד (לקמן נח, ב) מהים שעשה שלמה, אך הכתוב מנה מימין לשמאל למרות שגם שם זה חושבנא בעלמא, בכדי ללמד על עבודה שותה מימין לשמאל (אדרת אליהו [לר"ע דיקא]).

ונוטל חלק בראש. הקדמה. לכהן גדול יש כמה זכויות יתר על שאר הכהנים, ביניהן: א. מקריב ראשון לכל הכהנים, ובכל עת שיחפון - ללא השתתפות בפיים. ב. בקדשים המתחלקים לכהנים, יש לו עדיפות על שאר הכהנים הן באופן החלוקה והן בגודל החלק אותו הוא נוטל. ג. בחג השבועות הוא נוטל חלה אחת מתוך שתי החלות שהוקרבו בו. ד. בחלוקת לחם הפנים הוא נוטל מחצה לדעת רבי, או קרוב למחצה לדעת רבנן. ויצוין, כי רק בקדשי המזבח הוא עדיף על שאר הכהנים, אך בקדשי הגבול דינו שוה להם (משנה לעיל יד, א, רש"י ורמב"ם בפיה"מ שם, ובכלי המקדש ה, יב, גמ' להלן, תוספתא א, ה, תורת כהנים צו ט, יא, ורש"י משאנן שם). ולהלן יבוארו הדברים בהרחבה.

אומר עולה זו אני מקריב מנחה זו אני מקריב - שהוא מקריב כל חלק שיבחר מהקרבת (רש"י לעיל יד, א), אך אין לו זכות להקריב את הקרבן כולו (שיעורי הגר"מ פיינשטיין שד"מ, בדעת רש"י). ויש סובר, שרשאי להקריב את כל הקרבן, שדוקא לגבי לחם הפנים שיש בהם כמה לחמים, דורשת הגמ' להלן שכהן גדול נוטל רק מחצה, אבל בשאר הקרבנות שהקרבת רק אחד, הוא מקריב הכל (קריית ספר כלי המקדש, ה).

כמו כן, הכהן הגדול רשאי להקטיר את הקטורת בכל יום שירצה בכך, על אף שלשאר הכהנים לא נתנו לזכות בה יותר מפעם אחת משום שהיא מעשירה את הכהן המקטיר (כמבואר בגמ' להלן כו, א) [(רמב"ם כלי המקדש ה, יב, ע"פ סוף משנה שם). ואפילו אם כבר זכה בה כהן אחר בפיס, מבטל כהן גדול את הפיס והוא המקטיר (רדב"ז שם). ויש סובר, שאם כבר זכה בה כהן בפיס, כהן גדול אינו יכול ליטול זכותו (דברי יהושע ב, קיח)].

שבעת ימים פרק ראשון יומא

[א]: יי

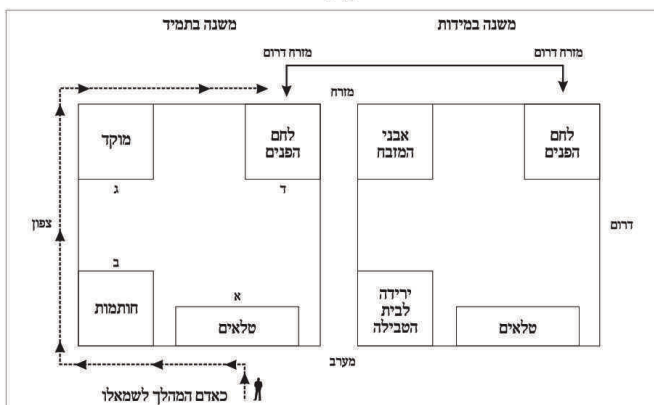
ולשכת בית המוקד שאחריה בקרן צפונית מזרחית, ולשכת לחם הפנים שנמנתה אחרונה עומדת בקרן דרומית מזרחית וכפי שנשנה במסכת מידות². אלא אי אמת שלשכת הטלאים צפונית מערבית הוואי, שהיתה נוטה אל הצפון וכפשוטו דברי המשנה בתמיד, סוף סוף מאי תירוצא דר' חם הפנים, הלא לא נתיישבה הסתירה בענין מקום לשכת לחם הפנים, שאם היתה לשכת הטלאים בצפון מערב, נמצא שכשמתחיל לטובב את בית המוקד מלשכת הטלאים ומהלך לשמאלו, הוא פוגע תחילה בקרן צפונית מזרחית ובה לשכת החותמות, ואחריה לשכת בית המוקד בקרן מזרחית דרומית, ולשכת לחם הפנים שנמנתה אחרונה עומדת בקרן דרומית מערבית, ואילו במסכת מידות מפורש שלשכת לחם הפנים היתה בקרן דרומית מזרחית³. אלא מאי שבעת ימים - שומעים אנו שאכן לשכת הטלאים צפונית מזרחית הוואי, ועל כן

אי אמת צפון - אם נאמר שאף המשנה במסכת תמיד סוברת שלשכת הטלאים צפונית מזרחית הוואי - היתה נוטה אל הדרום יותר מאשר לצפון, וכפי שנשנה במסכת מידות⁴, הנינו - מוכן מה דקת' ר' רב הונא בריה דרב יהושע את הסתירה מל' חם הפנים היכן היתה מקום הלשכה, בכך שאף לדברי המשנה בתמיד לשכת לחם הפנים היתה דרומית מזרחית וכמפורש במשנה במדות, אלא שהתנא במסכת תמיד שנה סדר הלשכות לשמאלו ואילו המשנה במדות מנתה כהולך בדרך ימין. וכך מתיישב הדבר, מאחר ולשכת הטלאים נוטה אל הדרום יותר מאשר לצפון, כאשר בא למנות את סדר הלשכות כאדם המקיף מבחוץ מההלך לשמאלו, נמצא שכאשר מהלך מלשכת הטלאים שדרום מערב לשמאלו, פוגע הוא בקרן מערבית צפונית, ולפיכך לשכת החותמות שנמנתה שניה במסכת תמיד, עומדת בצפון מערב.

לחם הפנים בצלע דרום ומשוכה כלפי מערב ינאח איור ג. אלא שהמשנה במדות שנתה את הלשכות כהולך לימין, אמרה שלשכת לחם הפנים בקרן דרומית מזרחית, משום שהבא מהמערב לדרום נראית לו הלשכה כמשוכה כלפי מזרח. וכמו התוספות (נעל ע"ז ד"ס ובר-ט"ו) שמשום כך נקטה הגמרא רק שכן מסתבר שהיתה הלשכה במערבית דרומית, אף שלכאורה עתה הגמרא מכריחה זאת, שכן אין זה הרת גמור, ומכל מקום הגמרא לא נקטה כך כיון שהיה לה

א. ובה שנקט התנא שהיתה בצפון מערב, הוא מפני שהעומד בצד דרום נראה לו כאילו היתה הלשכה בצד צפון מערב, וכפי שנבאר (פ"ט). ב. ינאח איור א. ג. ינאח איור ב. ד. קשה, הלא עדיין אפשר לומר שלשכת הטלאים היתה בקרן צפונית מערבית, ונאמר שכל הלשכות היו שלשכת הטלאים. שלשכת הטלאים היתה בצלע מערב ומשוכה כלפי הצפון, לשכת החותמות בצלע צפון ומשוכה כלפי המזרח, לשכת בית המוקד בצלע מזרח ומשוכה כלפי הדרום, ולשכת

איור א



איור ב

